

# FANUC PROGRAM TRANSFER TOOL ADDITIONAL EXPLANATION FILE TRANSFER TO MEMORY CARD

## 1. Type of applied technical documents

Name	FANUC PROGRAM TRANSFER TOOL OPERATOR'S MANUAL
Spec.No./Ed.	B-64344EN/02

## 2. Summary of Change

Group	Name/Outline	New Add Correct Delete	Applicable Date
Basic Function	Added support for file transfer to memory card.	Add	Immediately
Optional Function			
Unit			
Maintenance Parts			
Notice	Applied Version: A08B-9510-J515 Version 12 or later		
Correction			
Another			

																																																																																																																																																																																																																																																																																																																																																																																																																																																																																																																																																																																																																																																																																																																																																																																																																																																																																																																																																																																																																																																																																																																																																																																																																																																																																																																																																																																																																																																																																																																																																																																																																																																										</
--	--	--	--	--	--	--	--	--	--	--	--	--	--	--	--	--	--	--	--	--	--	--	--	--	--	--	--	--	--	--	--	--	--	--	--	--	--	--	--	--	--	--	--	--	--	--	--	--	--	--	--	--	--	--	--	--	--	--	--	--	--	--	--	--	--	--	--	--	--	--	--	--	--	--	--	--	--	--	--	--	--	--	--	--	--	--	--	--	--	--	--	--	--	--	--	--	--	--	--	--	--	--	--	--	--	--	--	--	--	--	--	--	--	--	--	--	--	--	--	--	--	--	--	--	--	--	--	--	--	--	--	--	--	--	--	--	--	--	--	--	--	--	--	--	--	--	--	--	--	--	--	--	--	--	--	--	--	--	--	--	--	--	--	--	--	--	--	--	--	--	--	--	--	--	--	--	--	--	--	--	--	--	--	--	--	--	--	--	--	--	--	--	--	--	--	--	--	--	--	--	--	--	--	--	--	--	--	--	--	--	--	--	--	--	--	--	--	--	--	--	--	--	--	--	--	--	--	--	--	--	--	--	--	--	--	--	--	--	--	--	--	--	--	--	--	--	--	--	--	--	--	--	--	--	--	--	--	--	--	--	--	--	--	--	--	--	--	--	--	--	--	--	--	--	--	--	--	--	--	--	--	--	--	--	--	--	--	--	--	--	--	--	--	--	--	--	--	--	--	--	--	--	--	--	--	--	--	--	--	--	--	--	--	--	--	--	--	--	--	--	--	--	--	--	--	--	--	--	--	--	--	--	--	--	--	--	--	--	--	--	--	--	--	--	--	--	--	--	--	--	--	--	--	--	--	--	--	--	--	--	--	--	--	--	--	--	--	--	--	--	--	--	--	--	--	--	--	--	--	--	--	--	--	--	--	--	--	--	--	--	--	--	--	--	--	--	--	--	--	--	--	--	--	--	--	--	--	--	--	--	--	--	--	--	--	--	--	--	--	--	--	--	--	--	--	--	--	--	--	--	--	--	--	--	--	--	--	--	--	--	--	--	--	--	--	--	--	--	--	--	--	--	--	--	--	--	--	--	--	--	--	--	--	--	--	--	--	--	--	--	--	--	--	--	--	--	--	--	--	--	--	--	--	--	--	--	--	--	--	--	--	--	--	--	--	--	--	--	--	--	--	--	--	--	--	--	--	--	--	--	--	--	--	--	--	--	--	--	--	--	--	--	--	--	--	--	--	--	--	--	--	--	--	--	--	--	--	--	--	--	--	--	--	--	--	--	--	--	--	--	--	--	--	--	--	--	--	--	--	--	--	--	--	--	--	--	--	--	--	--	--	--	--	--	--	--	--	--	--	--	--	--	--	--	--	--	--	--	--	--	--	--	--	--	--	--	--	--	--	--	--	--	--	--	--	--	--	--	--	--	--	--	--	--	--	--	--	--	--	--	--	--	--	--	--	--	--	--	--	--	--	--	--	--	--	--	--	--	--	--	--	--	--	--	--	--	--	--	--	--	--	--	--	--	--	--	--	--	--	--	--	--	--	--	--	--	--	--	--	--	--	--	--	--	--	--	--	--	--	--	--	--	--	--	--	--	--	--	--	--	--	--	--	--	--	--	--	--	--	--	--	--	--	--	--	--	--	--	--	--	--	--	--	--	--	--	--	--	--	--	--	--	--	--	--	--	--	--	--	--	--	--	--	--	--	--	--	--	--	--	--	--	--	--	--	--	--	--	--	--	--	--	--	--	--	--	--	--	--	--	--	--	--	--	--	--	--	--	--	--	--	--	--	--	--	--	--	--	--	--	--	--	--	--	--	--	--	--	--	--	--	--	--	--	--	--	--	--	--	--	--	--	--	--	--	--	--	--	--	--	--	--	--	--	--	--	--	--	--	--	--	--	--	--	--	--	--	--	--	--	--	--	--	--	--	--	--	--	--	--	--	--	--	--	--	--	--	--	--	--	--	--	--	--	--	--	--	--	--	--	--	--	--	--	--	--	--	--	--	--	--	--	--	--	--	--	--	--	--	--	--	--	--	--	--	--	--	--	--	--	--	--	--	--	--	--	--	--	--	--	--	--	--	--	--	--	--	--	--	--	--	--	--	--	--	--	--	--	--	--	--	--	--	--	--	--	--	--	--	--	--	--	--	--	--	--	--	--	--	--	--	--	--	--	--	--	--	--	--	--	--	--	--	--	--	--	--	--	--	--	--	--	--	--	--	--	--	--	--	--	--	--	--	--	--	--	--	--	--	--	--	--	--	--	--	--	--	--	--	--	--	--	--	--	--	--	--	--	--	--	--	--	--	--	--	--	--	--	--	--	--	--	--	--	--	--	--	--	--	--	--	--	--	--	--	--	--	--	--	--	--	--	--	--	--	--	--	--	--	--	--	--	--	--	--	--	--	--	--	--	--	--	--	--	--	--	--	--	--	--	--	--	--	--	--	--	--	--	--	--	--	--	--	--	--	--	--	--	--	--	--	--	--	--	--	--	--	--	--	--	--	--	--	--	--	--	--	--	--	--	--	--	--	--	--	--	--	--	--	--	--	--	--	--	--	--	--	--	--	--	--	--	--	--	--	--	--	--	--	--	--	--	--	--	--	--	--	--	--	--	--	--	--	--	--	--	--	--	--	--	--	--	--	--	--	--	--	--	--	--	--	--	--	--	--	--	--	--	--	--	--	--	--	--	--	--	--	--	--	--	--	--	--	--	--	--	--	--	--	--	--	--	--	--	--	--	--	--	--	--	--	--	--	--	--	--	--	--	--	--	--	--	--	--	--	--	--	--	--	--	--	--	--	--	--	--	--	--	--	--	--	--	--	--	--	--	--	--	--	--	--	--	--	--	--	--	--	--	--	--	--	--	--	--	--	--	--	--	--	--	--	--	--	--	--	--	--	--	--	--	--	--	--	--	--	--	--	--	--	--	--	--	--	--	--	--	--	--	--	--	--	--	--	--	--	--	--	--	--	--	--	--	--	--	--	--	--	--	--	--	--	--	--	--	--	--	--	--	--	--	--	--	--	--	--	--	--	--	--	--	--	--	--	--	--	--	--	--	--	--	--	--	--	--	--	--	--	--	--	--	--	--	--	--	--	--	--	--	--	--	--	--	--	--	--	--	--	--	--	--	--	--	--	--	--	--	--	--	--	--	--	--	--	--	--	--	--	--	--	--	--	--	--	--	--	--	--	--	--	--	--	--	--	--	--	--	--	--	--	--	--	--	--	--	--	--	--	--	--	--	--	--	--	--	--	--	--	--	--	--	--	--	--	--	--	--	--	--	--	--	--	--	--	--	--	--	--	--	--	--	--	--	--	--	--	--	--	--	--	--	--	--	--	--	--	--	--	--	--	--	--	--	--	--	--	--	--	--	--	--	--	--	--	--	--	--	--	--	--	--	--	--	--	--	--	--	--	--	--	--	--	--	--	--	--	--	--	--	--	--	--	--	--	--	--	--	--	--	--	--	--	--	--	--	--	--	--	--	--	--	--	--	--	--	--	--	--	--	--	--	--	--	--	--	--	--	--	--	--	--	--	--	--	--	--	--	--	--	--	--	--	--	--	--	--	--	--	--	--	--	--	--	--	--	--	--	--	--	--	--	--	--	--	--	--	--	--	--	--	--	--	--	--	----

"FANUC Program Transfer Tool" has been updated.

## 1. Version number

Old version	New version
10.0	12.0

Version 11.0 is a missing number.

## 2. Ordering information

<b>Software</b>	<b>Drawing number</b>
Program Transfer Tool	A08B-9510-J515

### 3. Contents of the change

The file transfer to memory card is supported.

Please refer to the attachments for details.

[illegible]

- (1) Downloading a file from the PC to the memory card.
- (2) Uploading a file from the memory card to the PC.
- (3) Displaying a list of file in the memory card on the screen.
- (4) Deleting a file in the memory card.

- Folder cannot be used.
  - Creating a new folder, uploading / downloading folder cannot be used.
  - Even if a folder is created in the memory card, it is not displayed in the file list of the program transfer tool.
- The file name in the memory card cannot be changed.
- File name that can be downloaded to the memory card is short file name only (MS-DOS 8.3 file name).
- When detailed display is made for the memory card, the comment of the program is not displayed.

The corresponding edition number of CNC system software is as follows.

									Title	FANUC PROGRAM TRANSFER TOOL ADDITIONAL EXPLANATION			
										Draw No.	B-64344EN/02-9		
Edit	Date	Design	Description						FANUC CORPORATION			Sheet	3/12
	Date	Mar.14. 2017	Design	T.Hosaka	Apprv.								

Software	Drawing number	Series	Edition
Series 30i -B CNC System Software	A02B-0323-H501#G301	G301	92 or later
	G311	G311	90 or later
	G321	G321	92 or later
	G331	G331	92 or later
	G351	G351	90 or later
Series 31i -B CNC System Software	A02B-0327-H501#G401	G401	92 or later
	G402	G402	12 or later
	G411	G411	92 or later
	G451	G451	12 or later
Series 31i -B5 CNC System Software	A02B-0326-H501#G421	G421	92 or later
	G422	G422	12 or later
	G431	G431	90 or later
	G481	G481	12 or later
Series 32i -B CNC System Software	A02B-0328-H501#G501	G501	92 or later
	G511	G511	90 or later
	G521	G521	10 or later
Series 0i -F CNC System Software	A02B-0340-H501#D4G1	D4G1	28 or later
	A02B-0339-H501#D6G1	D6G1	

				<b>Title</b> FANUC PROGRAM TRANSFER TOOL ADDITIONAL EXPLANATION				
				<b>Draw No.</b> B-64344EN/02-9				
<b>Edit</b>	<b>Date</b>	<b>Design</b>	<b>Description</b>			<b>FANUC CORPORATION</b>	<b>Sheet</b>	4/12
	Mar.14, 2017	<b>Design</b>	T.Hosaka	<b>Apprv.</b>				

Add the following explanation, "1.8. FILE TRANSFER TO MEMORY CARD", to "IV. OPERATION 1 OPERATION".

## 1.8 FILE TRANSFER TO AND FROM THE MEMORY CARD

Programs in the memory card can be transferred.

### 1.8.1 Display of a List of Programs in the Memory Card

Select a machine from the Machine List of Connection Target.

When a machine is selected, communication is started according to the method specified on the setting dialog.

#### NOTE

If communication with the data server is started, switch the connection to the program memory by one of the methods indicated below. When the connection is switched, communication with the program memory of the selected machine is started.

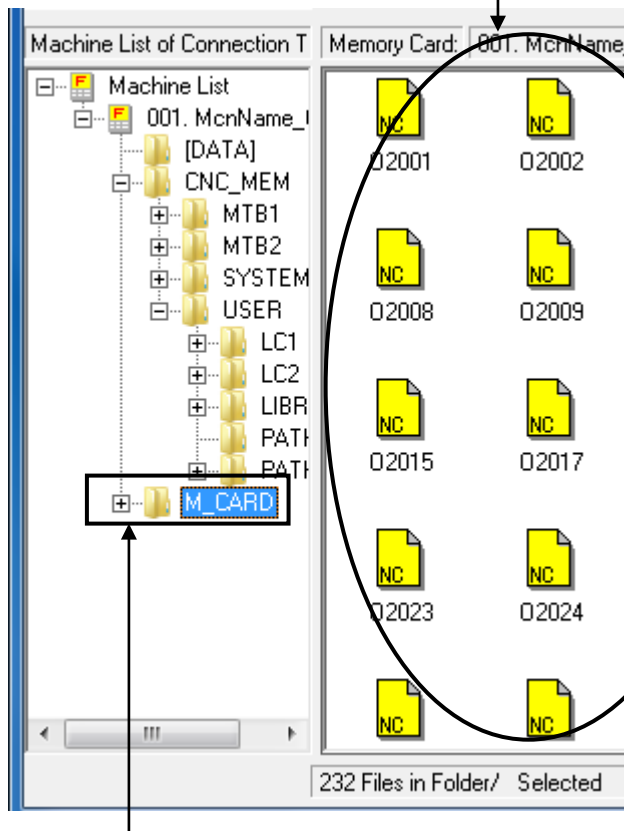
- Click the [NC] button on the toolbar.
- Point to the [Change Connect] command on the [Communication] menu to display a list of connection destinations. Click [Program Memory].

Under the connected machine name in the Machine List of Connection Target, the folders of the program memory are displayed in tree form. When memory card is inserted in the machine, [M\_CARD] folder for the memory card is displayed under the folder tree of the program memory.

If [M\_CARD] folder is select, files in the memory card are displayed in the list of file.

--	--	--	--	--	--	--	--	--	--	--	--	--	--	--	--	--	--	--	--	--	--	--	--	--	--	--	--	--	--	--	--	--	--	--	--	--	--	--	--	--	--	--	--	--	--	--	--	--	--	--	--	--	--	--	--	--	--	--	--	--	--	--	--	--	--	--	--	--	--	--	--	--	--	--	--	--	--	--	--	--	--	--	--	--	--	--	--	--	--	--	--	--	--	--	--	--	--	--	--	--	--	--	--	--	--	--	--	--	--	--	--	--	--	--	--	--	--	--	--	--	--	--	--	--	--	--	--	--	--	--	--	--	--	--	--	--	--	--	--	--	--	--	--	--	--	--	--	--	--	--	--	--	--	--	--	--	--	--	--	--	--	--	--	--	--	--	--	--	--	--	--	--	--	--	--	--	--	--	--	--	--	--	--	--	--	--	--	--	--	--	--	--	--	--	--	--	--	--	--	--	--	--	--	--	--	--	--	--	--	--	--	--	--	--	--	--	--	--	--	--	--	--	--	--	--	--	--	--	--	--	--	--	--	--	--	--	--	--	--	--	--	--	--	--	--	--	--	--	--	--	--	--	--	--	--	--	--	--	--	--	--	--	--	--	--	--	--	--	--	--	--	--	--	--	--	--	--	--	--	--	--	--	--	--	--	--	--	--	--	--	--	--	--	--	--	--	--	--	--	--	--	--	--	--	--	--	--	--	--	--	--	--	--	--	--	--	--	--	--	--	--	--	--	--	--	--	--	--	--	--	--	--	--	--	--	--	--	--	--	--	--	--	--	--	--	--	--	--	--	--	--	--	--	--	--	--	--	--	--	--	--	--	--	--	--	--	--	--	--	--	--	--	--	--	--	--	--	--	--	--	--	--	--	--	--	--	--	--	--	--	--	--	--	--	--	--	--	--	--	--	--	--	--	--	--	--	--	--	--	--	--	--	--	--	--	--	--	--	--	--	--	--	--	--	--	--	--	--	--	--	--	--	--	--	--	--	--	--	--	--	--	--	--	--	--	--	--	--	--	--	--	--	--	--	--	--	--	--	--	--	--	--	--	--	--	--	--	--	--	--	--	--	--	--	--	--	--	--	--	--	--	--	--	--	--	--	--	--	--	--	--	--	--	--	--	--	--	--	--	--	--	--	--	--	--	--	--	--	--	--	--	--	--	--	--	--	--	--	--	--	--	--	--	--	--	--	--	--	--	--	--	--	--	--	--	--	--	--	--	--	--	--	--	--	--	--	--	--	--	--	--	--	--	--	--	--	--	--	--	--	--	--	--	--	--	--	--	--	--	--	--	--	--	--	--	--	--	--	--	--	--	--	--	--	--	--	--	--	--	--	--	--	--	--	--	--	--	--	--	--	--	--	--	--	--	--	--	--	--	--	--	--	--	--	--	--	--	--	--	--	--	--	--	--	--	--	--	--	--	--	--	--	--	--	--	--	--	--	--	--	--	--	--	--	--	--	--	--	--	--	--	--	--	--	--	--	--	--	--	--	--	--	--	--	--	--	--	--	--	--	--	--	--	--	--	--	--	--	--	--	--	--	--	--	--	--	--	--	--	--	--	--	--	--	--	--	--	--	--	--	--	--	--	--	--	--	--	--	--	--	--	--	--	--	--	--	--	--	--	--	--	--	--	--	--	--	--	--	--	--	--	--	--	--	--	--	--	--	--	--	--	--	--	--	--	--	--	--	--	--	--	--	--	--	--	--	--	--	--	--	--	--	--	--	--	--	--	--	--	--	--	--	--	--	--	--	--	--	--	--	--	--	--	--	--	--	--	--	--	--	--	--	--	--	--	--	--	--	--	--	--	--	--	--	--	--	--	--	--	--	--	--	--	--	--	--	--	--	--	--	--	--	--	--	--	--	--	--	--	--	--	--	--	--	--	--	--	--	--	--	--	--	--	--	--	--	--	--	--	--	--	--	--	--	--	--	--	--	--	--	--	--	--	--	--	--	--	--	--	--	--	--	--	--	--	--	--	--	--	--	--	--	--	--	--	--	--	--	--	--	--	--	--	--	--	--	--	--	--	--	--	--	--	--	--	--	--	--	--	--	--	--	--	--	--	--	--	--	--	--	--	--	--	--	--	--	--	--	--	--	--	--	--	--	--	--	--	--	--	--	--	--	--	--	--	--	--	--	--	--	--	--	--	--	--	--	--	--	--	--	--	--	--	--	--	--	--	--	--	--	--	--	--	--	--	--	--	--	--	--	--	--	--	--	--	--	--	--	--	--	--	--	--	--	--	--	--	--	--	--	--	--	--	--	--	--	--	--	--	--	--	--	--	--	--	--	--	--	--	--	--	--	--	--	--	--	--	--	--	--	--	--	--	--	--	--	--	--	--	--	--	--	--	--	--	--	--	--	--	--	--	--	--	--	--	--	--	--	--	--	--	--	--	--	--	--	--	--	--	--	--	--	--	--	--	--	--	--	--	--	--	--	--	--	--	--	--	--	--	--	--	--	--	--	--	--	--	--	--	--	--	--	--	--	--	--	--	--	--	--	--	--	--	--	--	--	--	--	--	--	--	--	--	--	--	--	--	--	--	--	--	--	--	--	--	--	--	--	--	--	--	--	--	--	--	--	--	--	--	--	--	--	--	--	--	--	--	--	--	--	--	--	--	--	--	--	--	--	--	--	--	--	--	--	--	--	--	--	--	--	--	--	--	--	--	--	--	--	--	--	--	--	--	--	--	--	--	--	--	--	--	--	--	--	--	--	--	--	--	--	--	--	--	--	--	--	--	--	--	--	--	--	--	--	--	--	--	--	--	--	--	--	--	--	--	--	--	--	--	--	--	--	--	--	--	--	--	--	--	--	--	--	--	--	--	--	--	--	--	--	--	--	--	--	--	--	--	--	--	--	--	--	--	--	--	--	--	--	--	--	--	--	--	--	--	--	--	--	--	--	--	--	--	--	--	--	--	--	--	--	--	--	--	--	--	--	--	--	--	--	--	--	--	--	--	--	--	--	--	--	--	--	--	--	--	--	--	--	--	--	--	--	--	--	--	--	--	--	--	--	--	--	--	--	--	--	--	--	--	--	--	--	--	--	--	--	--	--	--	--	--	--	--	--	--	--	--	--	--	--	--	--	--	--	--	--	--	--	--	--	--	--	--	--	--	--	--	--	--	--	--	--	--	--	--	--	--	--	--	--	--	--	--	--	--	--	--	--	--	--	--	--	--	--	--	--	--	--	--	--	--	--	--	--	--	--	--	--	--	--	--	--	--	--	--	--	--	--	--	--	--	--	--	--	--	--	--	--	--	--	--	--	--	--	--	--	--	--	--	--	--	--	--	--	--	--	--	--	--	--	--	--	--	--	--	--	--	--	--	--	--	--	--	--	--	--	--	--	--	--	--	--	--	--	--	--	--	--	--	--	--	--	--	--	--	--	--	--	--	--	--	--	--	--	--	--	--	--	--	--	--	--	--	--	--	--	--	--	--	--	--	--	--	--	--	--	--	--	--	--	--	--	--	--	--	--	--	--	--	--	--	--	--	--	--	--	--	--	--	--	--	--	--	--	--	--	--	--	--	--	--	--	--	--	--	--	--	--	--	--	--	--	--	--	--	--	--	--	--	--	--	--	--	--	--	--	--	--	--	--	--	--	--	--	--	--	--	--	--	--	--	--	--	--	--	--	--	--	--	--	--	--	--	--	--	--	--	--	--	--	--	--	--	--	--	--	--	--	--	--	--	--	--	--	--




Files in the memory card are displayed.



When memory card is inserted, [M\_CARD] is displayed.

### 1.8.1.1 Changing the method of display

The method of display can be changed as indicated below by choosing from the [Lower File List] menu on the [View] menu or choosing from the corresponding buttons on the toolbar.

Command name on [Lower File List]	Button on the toolbar	File list display method
[Large Icon]		Large icon
[List]		Small icon
[Details]		Detailed display of the following: File name, file/folder type, size (bytes), last modification data and time.

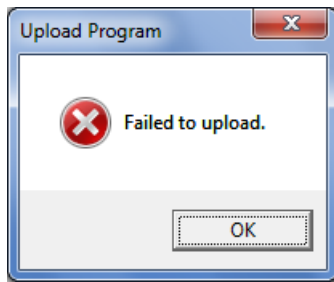
					Title	FANUC PROGRAM TRANSFER TOOL ADDITIONAL EXPLANATION		
					Draw No.	B-64344EN/02-9		
Edit	Date	Design	Description		FANUC CORPORATION			Sheet 6/12
Date	Mar.14, 2017	Design	T.Hosaka	Apprv.				







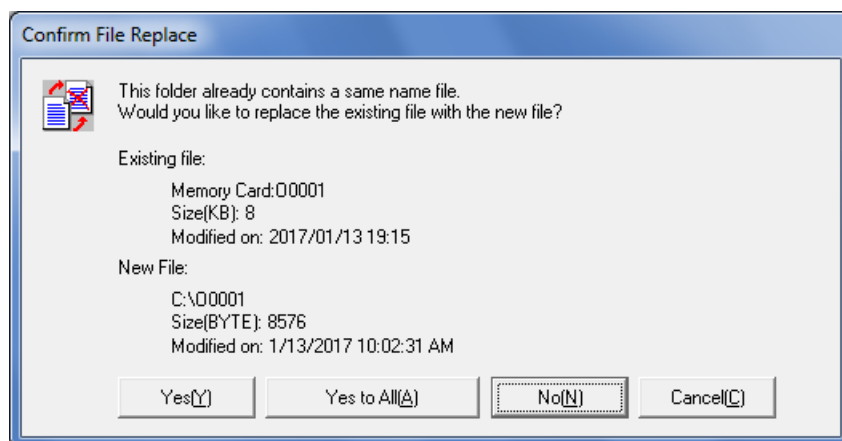
If the upload fails, the following dialog will be displayed.

[illegible]



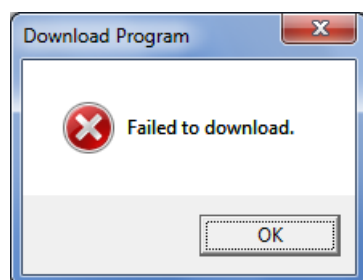
(4) Click the [Download] button to start downloading.

If file with the same name exists on the memory card, following dialog box is displayed and confirm overwrite.



(5) A selected file is downloaded to the memory card of CNC and the memory card file list is updated to the latest information accordingly.

If the download fails, the following dialog box is displayed



## 1.8.3 Operating Files on the memory card

### 1.8.3.1 Deleting a file

The procedure of deleting the file selected from the memory card file list is as follows.

(1) Click a file to be deleted in the memory card file list.

To select multiple files to be deleted, click each file while holding down the [Ctrl] key.

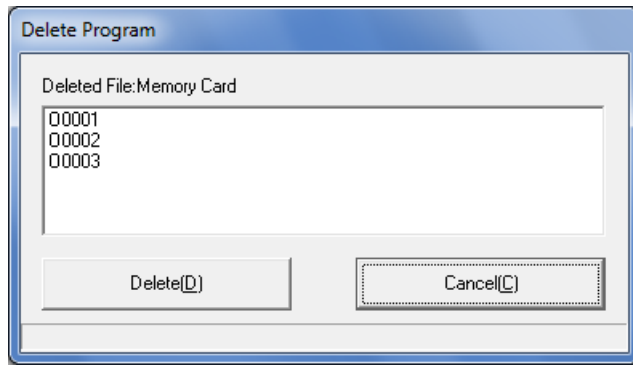
(2) The deletion confirmation dialog box is displayed when one of the following operations is performed.

A) Click the [Delete] Key.

B) Click the [Delete] command on the [Communication] menu.

C) Click the [Delete] command on the menu displayed by right-clicking a selected file.

						Title	FANUC PROGRAM TRANSFER TOOL ADDITIONAL EXPLANATION		
						Draw No.	B-64344EN/02-9		
Edit	Date	Design	Description				FANUC CORPORATION		Sheet 11/12
	Date	Mar.14, 2017	Design	T.Hosaka	Apprv.				



(3) Clicking the [Delete] button to delete a selected file.

To cancel the deletion, click [Cancel].

## NOTE

When deleting is executed, the file is completely deleted.

Be very careful when deleting a file.

[illegible]



# FANUC プログラム転送ツール メモ리카ードとのファイル転送 補足説明書

## 1. 適用される技術資料の種類

名 称	FANUC プログラム転送ツール 取扱説明書
仕様番号／版数	B-64344JA/02

## 2. 変更内容

分 類	名称／概要	新規・追加 修正・削除	適用時期
ベシック機能	メモ리카ードとのファイル転送に対応しました。	追加	即時
オプション機能			
ユニット			
保守部品			
注意事項	適用版数： A08B-9510-J515 12 版以降		
誤記訂正			
その他			

				名称	FANUC プログラム転送ツール 取扱補足説明書			
				図番	B-64344JA/02-9			
版	年月日	担当	変更内容			ファナック株式会社		ページ 1 / 11
作成	2017.3.14	担当	保坂	承認				

### 1. 版数

11.0 版は欠番です。

## 2. 手配仕様

### 3. 变更内容

メモ리카ードとのファイル転送に対応しました。  
詳細につきましては、添付資料をご参照ください。

				名称			FANUC プログラム転送ツール 取扱補足説明書						
							図番			B-64344JA/02-9			
版	年月日	担当	変更内容				ファナック株式会社				ページ	2 / 11	
作成	2017.3.14	担当	保坂	承認									

## 添付資料：プログラム転送ツールの改版情報

「Ⅰ 概要 2 機能の概要」に下記の「2.5 メモリカード内のファイル転送」を追加してください。

## 2.5 メモリカード内のファイル転送

本機能は、PC と CNC に装着されているメモリカードとの間で、テキスト形式のファイルを転送します。転送されたファイルは、メモリカード上ではそのままの形式で保存され、DNC 運転および M198 運転（外部サブプロ呼び出し）で使用することができます。

メモリカード上のプログラム記憶ファイル（"FANUCPRG.BIN"）との間でファイルを転送することはできません。

以下の操作を行うことができます。

- (1) PC 内のファイルを、メモリカードへダウンロードします。
- (2) メモリカード内のファイルを、PC へアップロードします。
- (3) メモリカード内のファイルリストを、画面に表示します。
- (4) メモリカード内のファイルを削除します。

### 2.5.1 制限事項

メモリカード内のファイル転送には、以下の制限事項があります。

- ・ フォルダは扱えません。
  - フォルダの新規作成、フォルダのアップロード／ダウンロードはできません。
  - メモリカード内にフォルダが作成されていても、プログラム転送ツールのファイルリストには表示されません。
- ・ メモリカード内のファイル名は変更できません。
- ・ メモリカードへダウンロードできるファイル名は、半角英数字のショートファイル名（MS-DOS 8.3 形式）のみです。
- ・ メモリカードに対して詳細表示を行った場合、プログラムのコメントは表示されません。

### 2.5.2 CNC の対応版数

CNC システムソフトウェアの対応版数は、以下の通りです。

ソフトウェア	図番	系列	版数
Series 30i -B CNC システムソフトウェア	A02B-0323-H501#G301	G301	92 版以降
	G311	G311	90 版以降
	G321	G321	92 版以降
	G331	G331	92 版以降
	G351	G351	90 版以降
Series 31i -B CNC システムソフトウェア	A02B-0327-H501#G401	G401	92 版以降
	G402	G402	12 版以降
	G411	G411	92 版以降
	G451	G451	12 版以降
Series 31i -B5 CNC システムソフトウェア	A02B-0326-H501#G421	G421	92 版以降
	G422	G422	12 版以降
	G431	G431	90 版以降
	G481	G481	12 版以降
Series 32i -B CNC システムソフトウェア	A02B-0328-H501#G501	G501	92 版以降
	G511	G511	90 版以降
	G521	G521	10 版以降

				名称	FANUC プログラム転送ツール 取扱補足説明書			
				図番	B-64344JA/02-9			
版	年月日	担当	変更内容			ファナック株式会社		ページ 3 / 11
作成	2017.3.14	担当	保坂	承認				





## 1.8 メモリカードとのファイル転送

メモリカード内のファイルを転送できます。

### 1.8.1 メモリカード内ファイルリストの表示

接続先機器一覧の機械一覧から機械を選択します。

機械を選択すると、設定画面で指定した方法で通信を開始します。

#### 注

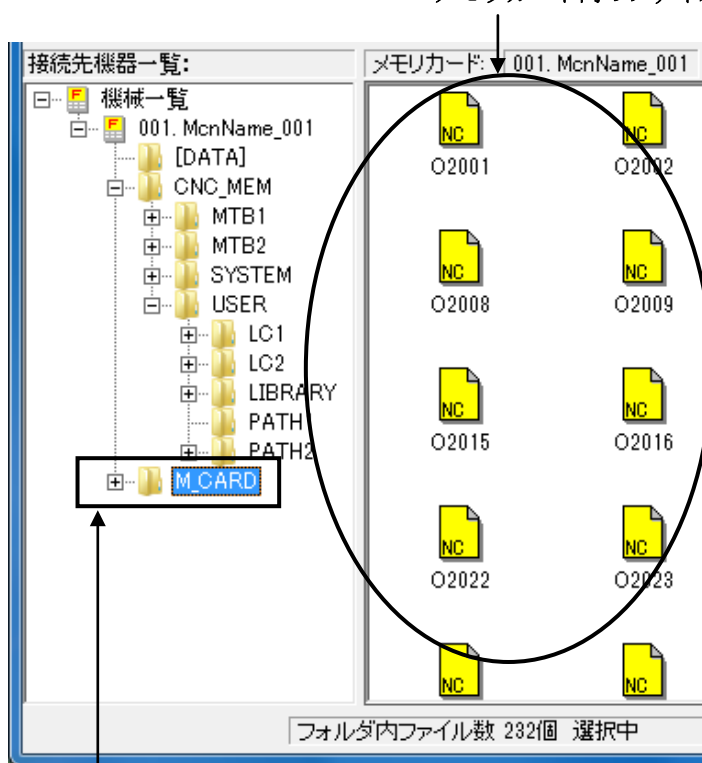
データサーバとの通信が開始された場合には、以下のいずれかの方法で、接続をプログラムメモリに切り替えてください。接続を切り替えると、選択した機械のプログラムメモリと通信を開始します。

- ・ ツールバー上の [NC] ボタンをクリックする。
- ・ [通信] メニューの [接続の切り替え] コマンドをポイントすると接続先の一覧が表示されますので、[プログラムメモリ] をクリックする。

接続先機器一覧の接続している機械名の下には、プログラムメモリのフォルダ情報がツリー構造として表示されます。機械にメモリカードが挿入されている場合、メモリカード用の「M\_CARD」フォルダがプログラムメモリのフォルダツリーの下に表示されます。

「M\_CARD」フォルダを選択すると、メモリカード内のファイルがファイルリストに表示されます。

メモリカード内のファイルが表示されます。



メモリカードが挿入されていると表示されます。

				名称	FANUC プログラム転送ツール 取扱補足説明書			
				図番	B-64344JA/02-9			
版	年月日	担当	変更内容			ファナック株式会社		ページ 5 / 11
作成	2017.3.14	担当	保坂	承認				

### 1.8.1.1 表示方法の変更

[表示] メニューの [下ファイル一覧]、またはツールバー上のボタンで、次のように表示方法を変更できます。

【下ファイル一覧】のコマンド名	ツールバー上のボタン	ファイルリストの表示方法
【大きいアイコン】		大きなアイコン
【一覧】		小さなアイコン
【詳細】		下記の詳細な表示 ファイル名、 ファイル／フォルダの種別、 サイズ(バイト)、最終更新日時

### 1.8.1.2 表示順序の変更

〔表示〕メニューの〔下ファイル一覧〕＞〔アイコンの整列〕＞メニューで、ファイル名順／種類順／サイズ順／日付（最終更新日時）順を選択できます。

メモカードでは、ファイルの種類はプログラムだけとなります。そのため、種類順を押下しても順序は変わりません。

ファイルリストの表示形式が詳細の場合には、表示順序の選択はファイルリスト上部の「ファイル名」、「種類」、「サイズ」、「最終更新日時」欄のいずれかをクリックしても行えます。

### 1.8.1.3 右クリック時のメニュー

「M CARD」フォルダのファイルリストで右クリックを行った時、メニュー表示の有効／無効は以下となります。

メニュー表示	ファイル選択時	ファイル未選択時
アップロード	有効	無効
削除		
名前の変更	無効	
フォルダ新規作成		

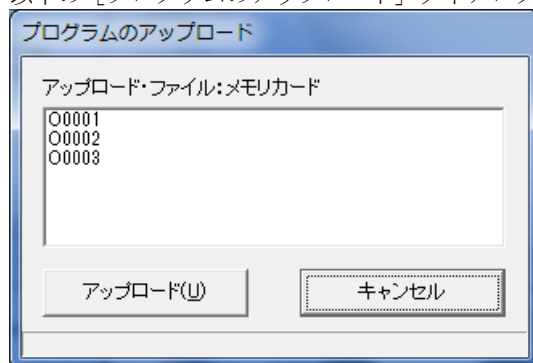
									名称	FANUC プログラム転送ツール 取扱補足説明書		
									図番	B-64344JA/02-9		
版	年月日	担当	変更内容					ファナック株式会社			ページ	6 / 11
作成	2017.3.14	担当	保坂	承認								

## 1.8.2 メモリカードとのファイル転送

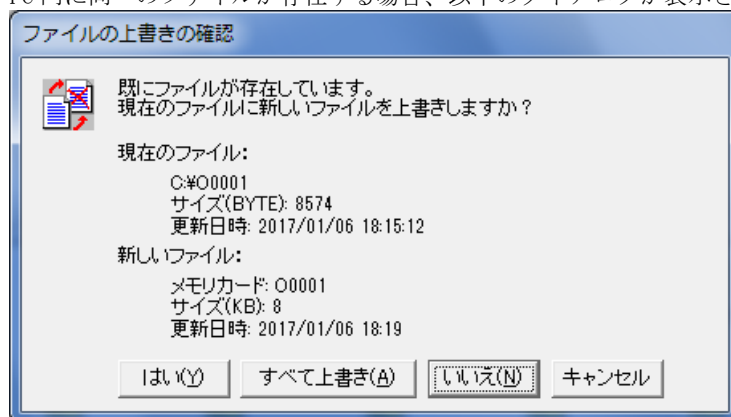
### 1.8.2.1 メモリカードから PC へのアップロード

メモリカードのファイルリストで選択したファイルを PC にアップロードする手順は以下の通りです。

- (1) メモリカードのファイルリストでアップロードしたいファイルをクリックします。  
複数のファイルを選んでアップロードするには、[Ctrl] キーを押しながらファイルをクリックします。
- (2) 次のいずれかの操作を行います。
  - ・ PC 側のファイルリストにドラッグ&ドロップ
  - ・ PC フォルダツリーにドラッグ&ドロップ
  - ・ [通信] メニュー、または選択したファイル上での右クリックメニューから [アップロード] コマンドをクリック
- (3) 以下の [プログラムのアップロード] ダイアログが表示されます。

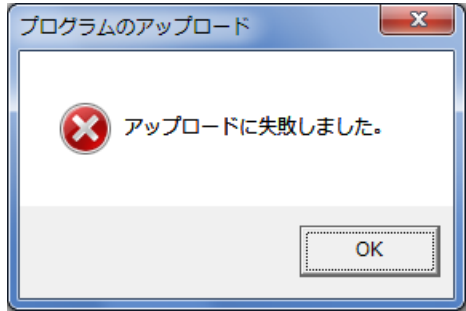


- (4) <アップロード> ボタンを押下するとアップロードを開始します。  
PC 内に同一のファイルが存在する場合、以下のダイアログが表示され上書きの確認を行います。



				名称	FANUC プログラム転送ツール 取扱補足説明書		
				図番	B-64344JA/02-9		
版	年月日	担当	変更内容				ファナック株式会社 ページ 7 / 11
作成	2017.3.14	担当	保坂	承認			

- (5) 選択されたファイルが PC へアップロードされ、PC 側ファイルリストが最新の情報に更新されます。  
アップロードに失敗した場合、以下のダイアログが表示されます。



				名称	FANUC プログラム転送ツール 取扱補足説明書			
				図番	B-64344JA/02-9			
版	年月日	担当	変更内容			ファナック株式会社		ページ 8 / 11
作成	2017.3.14	担当	保坂	承認				

## 1.8.2.2 PC からメモ리카ードへのダウンロード

PC 側ファイルリストで選択したファイルをメモ리카ードにダウンロードする手順は以下の通りです。

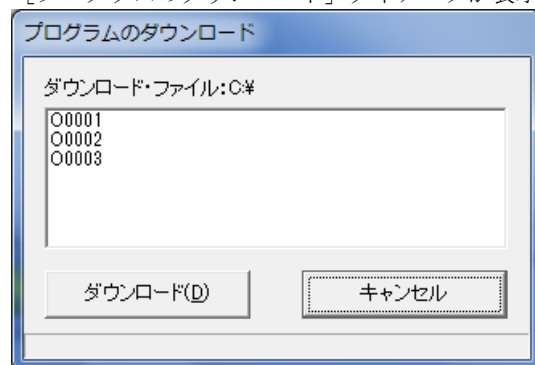
(1) PC 側ファイルリストでダウンロードしたいファイルをクリックします。

複数のファイルを選んでダウンロードするには、[Ctrl] キーを押しながらファイルをクリックします。

(2) 次のいずれかの操作を行います。

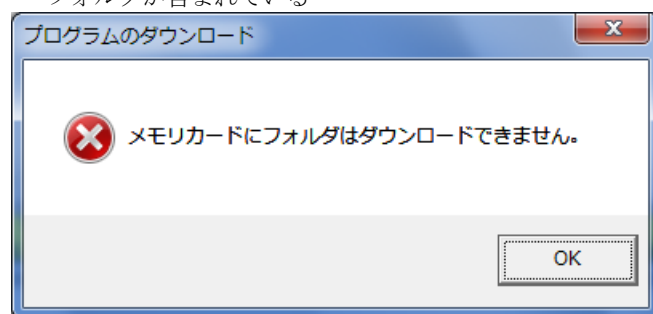
- ・ メモ리카ードのファイルリストにドラッグ&ドロップ
- ・ 接続先機器一覧の「M\_CARD」フォルダにドラッグ&ドロップ
- ・ 「通信」メニュー、または選択したファイル上での右クリックメニューから「ダウンロード」コマンドをクリック

(3) 「プログラムのダウンロード」ダイアログが表示され、指定されたファイルが一覧表示されます。

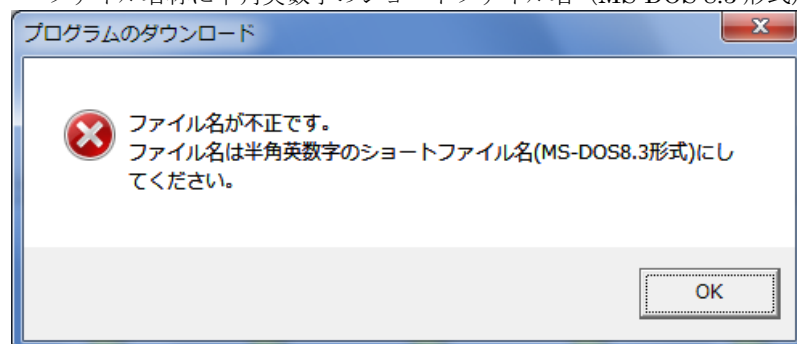


以下の場合、エラーダイアログが表示されます。また、<ダウンロード>ボタンは無効化され、押下することができません。

- ・ フォルダが含まれている

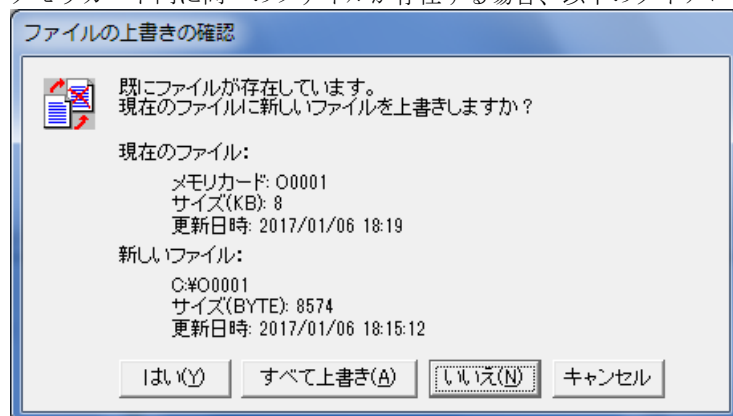


- ・ ファイル名称に半角英数字のショートファイル名 (MS-DOS 8.3 形式) 以外の形式が使われている。



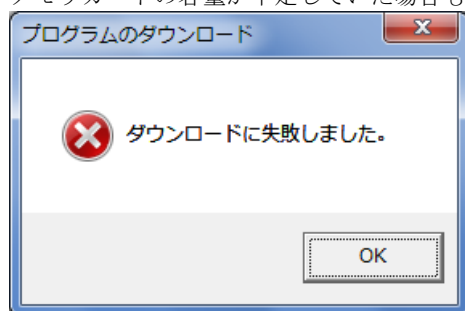
				名称	FANUC プログラム転送ツール 取扱補足説明書				
					図番	B-64344JA/02-9			
版	年月日	担当	変更内容				ファナック株式会社	ページ	9 / 11
作成	2017.3.14	担当	保坂	承認					

- (4) <ダウンロード>ボタンを押下するとダウンロードを開始します。  
メモ리카ード内に同一のファイルが存在する場合、以下のダイアログが表示され上書きの確認を行います。



- (5) 選択されたファイルが CNC のメモ리카ードへダウンロードされ、接続先ファイルリストが最新の情報に更新されます。

ダウンロードに失敗した場合、以下のダイアログが表示されます。  
メモ리카ードの容量が不足していた場合も、同じダイアログが表示されます。



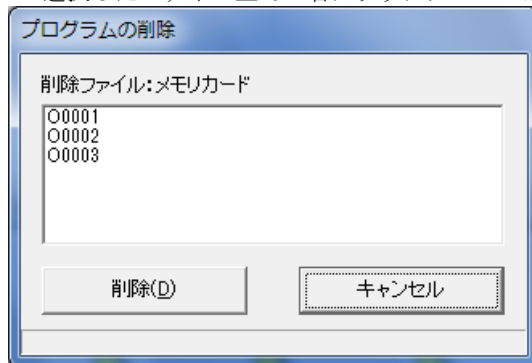
				名称	FANUC プログラム転送ツール 取扱補足説明書		
				図番	B-64344JA/02-9		
版	年月日	担当	変更内容			ファナック株式会社	ページ
作成	2017.3.14	担当	保坂	承認			
						10 / 11	

## 1.8.3 メモリカード内ファイルの操作

### 1.8.3.1 ファイルの削除

メモリカード内のファイルリストで選択したファイルを削除する手順は以下の通りです。

- (1) メモリカードのファイルリストから削除したいファイルをクリックします。  
複数のファイルを選んで削除するには、[Ctrl] キーを押しながらファイルをクリックします。
- (2) 次のいずれかの操作を行うと、削除を確認するダイアログが表示されます。
  - ・ [Delete] キーを押す
  - ・ [通信] メニューの [削除] コマンドをクリック
  - ・ 選択したファイル上での右クリックメニューから [削除] コマンドをクリック



- (3) <削除>ボタンをクリックすると、選択されたファイルは削除されます。  
削除を止める場合には<キャンセル>ボタンをクリックします。

#### 注

削除を実行すると、ファイルは完全に削除されます。

削除する場合は細心の注意を払ってください。

				名称	FANUC プログラム転送ツール 取扱補足説明書			
				図番	B-64344JA/02-9			
版	年月日	担当	変更内容			ファナック株式会社		ページ 11 / 11
作成	2017.3.14	担当	保坂	承認				